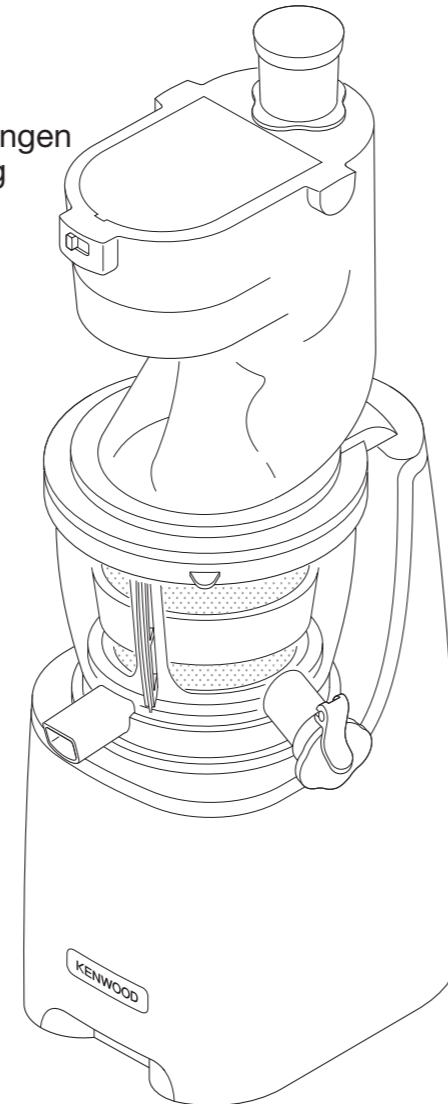


KENWOOD

TYPE JMP80

instructions
istruzioni
instrucciones
Bedienungsanleitungen
gebruiksaanwijzing



English	2 - 7
Nederlands	8 - 13
Français	14 - 20
Deutsch	21 - 26
Italiano	27 - 34
Português	35 - 41
Español	42 - 47
Dansk	48 - 53
Svenska	54 - 59
Norsk	60 - 65
Suomi	66 - 71
Türkçe	72 - 78
Česky	79 - 84
Magyar	85 - 91
Polski	92 - 98
Ελληνικά	99 - 106
Slovenčina	107 - 113
Українська	114 - 120
عربي	١٢٦ - ١٢١

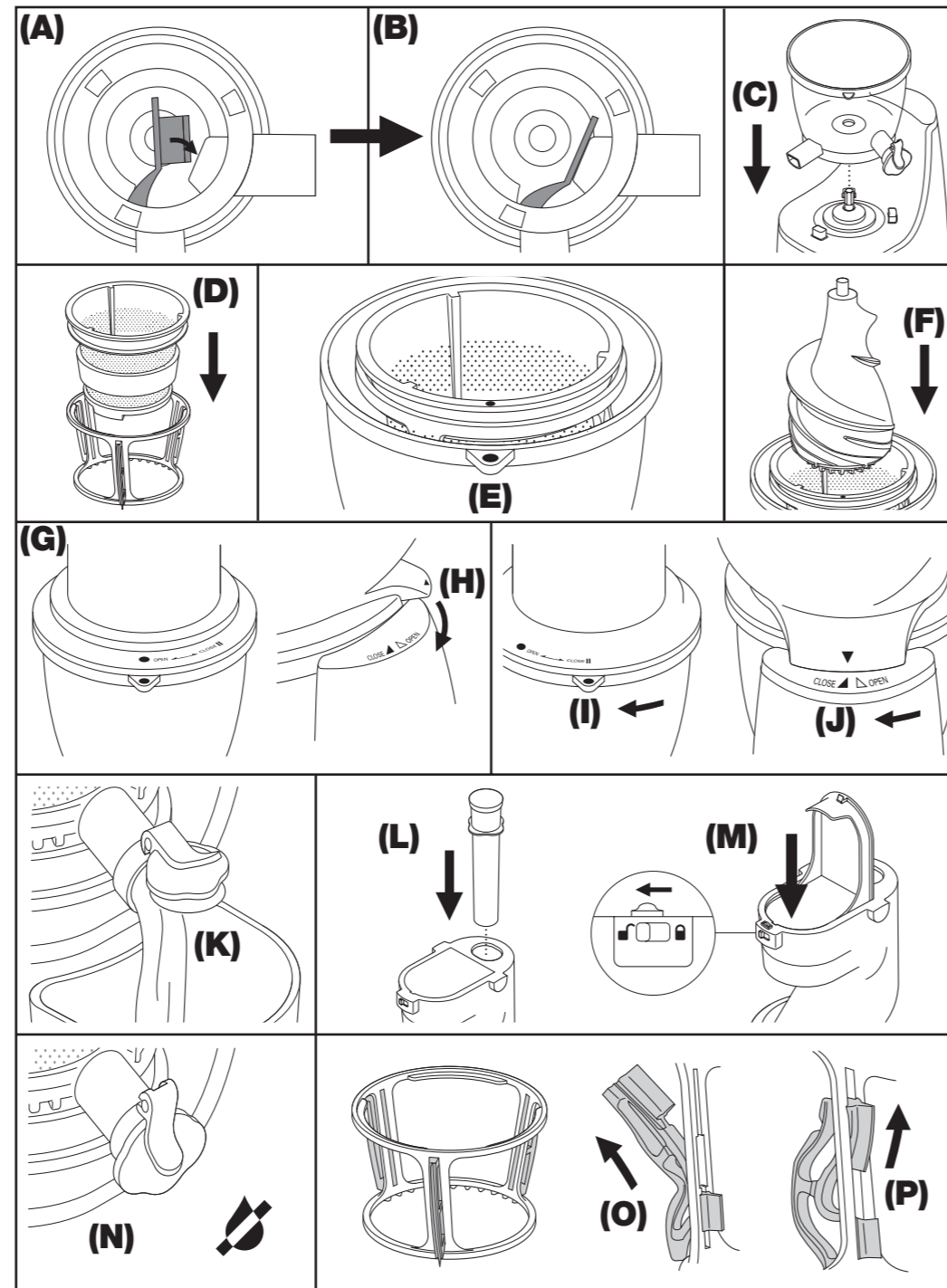
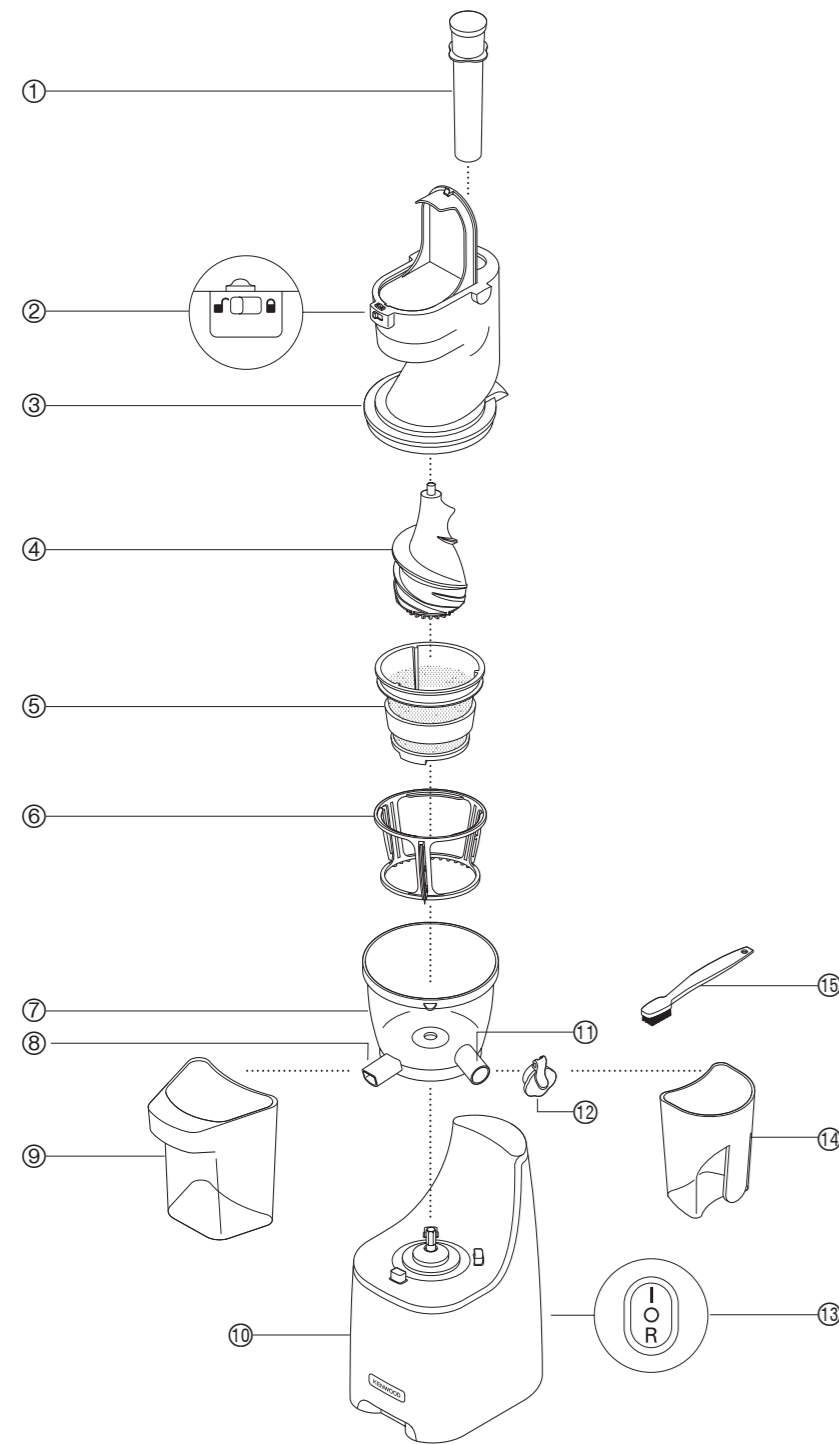


HEAD OFFICE: Kenwood Limited, 1-3 Kenwood Business Park, New Lane, Havant, Hampshire PO9 2NH

kenwoodworld.com

KENWOOD
CREATE MORE

131274/2



safety

- Read these instructions carefully and retain for future reference.
- Remove all packaging and any labels.
- **Do not use the juicer if the filter is damaged.**
- Never put the power unit, cord or plug in water – you could get an electric shock.
- Switch off and unplug:
 - before fitting or removing parts
 - before cleaning
 - after use.
- Never use a damaged juicer. Get it checked or repaired: see 'Service and customer care'.
- Only use the pusher supplied. Never put your fingers in the feed tube. Unplug and remove the lid before unblocking the feed tube.
- Before removing the lid, switch off and wait for the filter to stop.
- Do not over fill the feed tube or use excessive force to push the food down the feed tube – you could damage your juicer.
- Do not process frozen fruit or vegetables. Allow to defrost before processing.
- Do not process dried or hard ingredients such as grains, fruit with hard seeds or ice as they may damage the juicer.
- Do not reprocess extracted pulp through the juicer as may cause the juicer to clog or stop operating.
- Do not touch moving parts.
- Do not use unauthorised attachments
- Never leave the juicer switched on unattended.
- Children should be supervised to ensure that they do not play with the appliance.
- This appliance shall not be used by children. Keep the appliance and its cord out of reach of children.
- Misuse of your appliance can result in injury.

Français

Avant de lire, veuillez déplier la première page contenant les illustrations

sécurité

- Lisez et conservez soigneusement ces instructions pour pouvoir vous y référer ultérieurement.
- Retirez tous les éléments d'emballage et les étiquettes.
- **N'utilisez pas le presse-fruits si le filtre est endommagé.**
- Ne mettez jamais le bloc moteur, le cordon d'alimentation ou la prise électrique dans l'eau – vous risqueriez de vous électrocuter.
- Éteignez l'appareil et débranchez-le :
 - avant d'installer ou de retirer des éléments
 - avant de le nettoyer
 - après chaque utilisation.
- N'utilisez jamais un presse-fruits endommagé. Faites-le vérifier et réparer : reportez-vous à la section « service après-vente ».
- Utilisez uniquement le poussoir fourni avec l'appareil. N'introduisez jamais vos doigts dans le tube d'alimentation. Débranchez l'appareil et retirez le couvercle avant de débloquer le tube d'alimentation.
- Avant de retirer le couvercle, éteignez l'appareil et attendez l'immobilisation du filtre.
- Ne remplissez pas outre mesure le tube d'alimentation et n'appuyez pas trop fort pour faire descendre les aliments dans le tube d'alimentation ; vous risqueriez d'endommager votre presse-fruits.
- Ne passez pas au presse-fruits des fruits ou des légumes congelés. Laissez toujours les aliments décongeler avant de les passer au presse-fruits.
- Ne passez pas au presse-fruits des aliments secs ou durs tels que des graines, des fruits avec noyaux ou de la glace ; vous risqueriez d'endommager votre appareil.

- Ne repassez pas la pulpe déjà obtenue car vous risqueriez d'obstruer le presse-fruits ou de provoquer son arrêt.
- Ne touchez pas les pièces en mouvement.
- N'utilisez pas d'accessoires non autorisés.
- Ne laissez jamais votre presse-fruits fonctionner sans surveillance.
- Les enfants doivent être surveillés pour veiller à ce qu'ils ne jouent pas avec l'appareil.
- Cet appareil ne doit pas être utilisé par des enfants. Veuillez garder l'appareil et le cordon hors de portée des enfants.
- Toute mauvaise utilisation de votre appareil peut être source de blessures.
- Ne laissez jamais le cordon d'alimentation au contact de surfaces chaudes et ne le laissez jamais pendre de telle façon qu'un enfant puisse s'en saisir.
- Les appareils peuvent être utilisés par des personnes dont les capacités physiques, sensorielles ou mentales sont diminuées, ou qui ne disposent pas des connaissances ou de l'expérience nécessaires, si elles ont été formées et encadrées pour l'utilisation des appareils, et si elles ont conscience des risques encourus.
- N'employez l'appareil qu'à la fin domestique prévue. Kenwood décline toute responsabilité dans les cas où l'appareil est utilisé incorrectement ou que les présentes instructions ne sont pas respectées.

avant de brancher l'appareil

- Assurez-vous que votre alimentation électrique correspond à celle qui est indiquée sur la partie inférieure de votre appareil.

● AVERTISSEMENT : CET APPAREIL DOIT ÊTRE RELIÉ À LA TERRE

- Cet appareil est conforme au règlement 1935/2004 de la CE sur les matériaux et les articles destinés au contact alimentaire.

avant d'utiliser votre appareil pour la première fois

Lavez les différentes pièces de l'appareil : reportez-vous à la section « nettoyage et entretien ».

légende

- ① poussoir
- ② attache du couvercle du tube alimentation
- ③ couvercle avec tubes d'alimentation
- ④ spirale
- ⑤ panier filtre
- ⑥ porte-raclette rotatif
- ⑦ bocal à jus
- ⑧ sortie pour la pulpe
- ⑨ récupérateur de pulpe
- ⑩ bloc moteur
- ⑪ bec verseur pour le jus
- ⑫ bec verseur anti-gouttes
- ⑬ commutateur On/Off/Reverse (Arrêt/Marche/Marche arrière)
- ⑭ carafe à jus
- ⑮ brosse de nettoyage

utilisation de votre presse-fruits


- 1 Installez l'obturateur de pulpe **(A)** dans l'orifice présent sous le bocal à jus ⑦ et appuyez dessus jusqu'à ce qu'il soit mis en place **(B)**.
- 2 Installez le bocal à jus ⑦ sur le bloc moteur en positionnant pour ce faire le bec verseur sur la partie avant **(C)**.
- 3 Mettez en place le panier filtre ⑤ sur le porte-raclette ⑥ **(D)**.
- 4 Abaissez l'ensemble du porte-raclette sur le bocal à jus et alignez le point rouge sur le panier filtre sur le point rouge indiqué sur le bol **(E)**. Veillez à ce que le panier filtre soit verrouillé en place.
- 5 Installez la spirale ④ dans le panier filtre et appuyez légèrement dessus pour qu'elle soit bien mise en place **(F)**. **Remarque : le couvercle ne peut pas être installé si la spirale n'est pas totalement enfoncée.**
- 6 Installez le couvercle ③ sur le bol en veillant à ce que le point rouge soit aligné sur le point rouge sur le bol **(G)**. Tournez ensuite dans le sens des aiguilles d'une montre **(H)** pour qu'il soit bien en place jusqu'à ce que le **||** sur le couvercle soit aligné sur le point rouge sur le bol **(I)** et que le **▼** soit aligné sur le **▲** sur le haut du bloc moteur **(J)**.
- 7 Installez le récupérateur de pulpe ⑨ sous la sortie de la pulpe ⑧ et disposez la carafe à jus ⑭ sous le bec verseur à jus ⑪. Veillez à ce que le bec verseur anti-gouttes soit ⑫ sur la position ouverte **(K)** avant de mettre en marche l'appareil.

- Le bec verseur anti-gouttes peut être laissé en position fermée si vous souhaitez mixer des fruits et légumes différents. Veillez à ce que la quantité de jus ne dépasse pas la quantité maximale indiquée sur le bol lorsque vous faites fonctionner le presse-fruits avec le bec verseur fermé car le jus pourrait déborder.
 - Reportez-vous au tableau des utilisations recommandées en tant que guide pour obtenir des jus différents à base de fruits ou de légumes.
- 8 Éteignez l'appareil ⑬ et insérez les aliments dans le tube.

Utilisez soit :

Le petit tube d'alimentation **(L)** pour les aliments de petite taille ou peu épais, et servez-vous du poussoir pour pousser lentement les aliments vers le bas ;

soit :

Le tube d'alimentation le plus grand **(M)**. Ouvrez le couvercle du tube d'alimentation en mettant le crochet de fermeture ② sur la position ouverte . Il est recommandé de couper les aliments longs pour qu'ils puissent passer à travers le tube d'alimentation.

Remarque : le porte-raclette est conçu pour effectuer des mouvements rotatifs lorsque l'appareil fonctionne.

- Pour optimiser l'extraction de jus, poussez doucement vers le bas les aliments à l'aide du poussoir. N'appuyez pas trop fort car les aliments sont entraînés vers le bas par la spirale.
 - Si des aliments obstruent le tube d'alimentation ou bloquent la spirale, et que le presse-fruits arrête de fonctionner, mettez le bouton sur la position 'O', puis appuyez et maintenez enfoncé le 'R' bouton marche arrière jusqu'à ce que les aliments soient dégagés. Une fois les aliments libérés, vous pouvez recommencer à extraire votre jus.
- 9 Après l'insertion du dernier morceau de fruit ou de légume, laissez le presse-fruits continuer de fonctionner pour permettre au jus restant de s'écouler du bocal à jus. La durée de cette opération dépend du type de fruit et de l'épaisseur du jus extrait.
- 10 Éteignez et attendez que le filtre soit totalement à l'arrêt et que l'écoulement du jus final se soit transformé en quelques gouttes lentes. Ensuite, mettez le bec verseur anti-gouttes ⑫ sur position fermée **(N)** avant de retirer le bocal.
- Veillez consulter le guide de dépannage si vous rencontrez des problèmes avec le fonctionnement de votre presse-fruits.**

conseils d'utilisation

- Lavez tous vos fruits et légumes avant de réaliser vos jus.
- Pour optimiser l'extraction de jus, n'insérez que de petites quantités à la fois dans le tube d'alimentation et appuyez doucement vers le bas.
- Pour optimiser l'extraction de jus à partir d'aliments durs, il est préférable d'utiliser des aliments durs à température ambiante.
- Vous n'avez pas besoin de retirer les peaux fines. Retirez uniquement les peaux épaisses qui ne sont pas comestibles, comme par exemple les peaux des oranges, des ananas, des melons ou des betteraves crues.
- Utilisez des fruits et des légumes frais car ils contiennent plus de jus.
- Retirez les noyaux des cerises, prunes, etc.
- Les vitamines s'altèrent rapidement – pour bénéficier d'une concentration maximale en vitamines, buvez votre jus dès qu'il est prêt.
- Si vous devez conserver le jus préparé pendant quelques heures, privilégiez le réfrigérateur. Il se conservera mieux si vous y ajoutez quelques gouttes de jus de citron.

Recommandations pour la santé

- Ne buvez pas plus de 3 verres de 23 cl (8 fl.oz.) de jus par jour, à moins d'y être habitué(e).
- Pour les enfants, diluez le jus dans une quantité équivalente d'eau.
- Les jus produits à partir de légumes vert foncé (brocoli, épinards, etc.) ou rouge foncé (betterave, chou rouge, etc.) sont extrêmement forts. Veillez à toujours les diluer.
- Les jus de fruits étant riches en fructose (sucre de fruit), il est déconseillé aux personnes diabétiques et hypoglycémiques d'en boire beaucoup.

tableau des utilisations recommandées

Fruit / Légume	Préparation	Conseils
Pommes	Coupez-les pour les passer dans le tube d'alimentation.	Pour optimiser l'extraction de jus à partir d'aliments durs, il est préférable d'utiliser des fruits / légumes à température ambiante.
Carottes	Coupez-les pour les passer dans le tube d'alimentation.	
Ananas	Retirez les feuilles et les tiges, puis coupez la tête et la base du fruit. Découpez l'ananas en quartiers dans le sens de la longueur.	Pour éviter l'obturation du filtre, nettoyez-le chaque fois que vous avez passé un gros ananas.
Raisins sans pépins	Retirez les rafles.	Travaillez par petites poignées à chaque fois pour optimiser l'extraction de jus.
Tomates	Coupez-les pour les passer dans le tube d'alimentation.	Un jus à pulpe épaisse sera obtenu plutôt qu'un jus léger.
Mangues	Retirez la peau et les noyaux.	Le jus produit sera très épais.
Melons	Retirez la peau épaisse.	–
Kiwis	Coupez-les pour les passer dans le tube d'alimentation.	–
Baies mûres, framboises, mûres, etc.	Jus intégral.	Insérez de petites poignées à la fois dans l'appareil pour optimiser l'extraction de jus.
Baies plus dures (canneberges, etc.)		
Betteraves (cruées)	Retirez les feuilles et la peau.	–
Légumes avec feuilles Épinards, choux, etc.	Enroulez les feuilles entre elles pour former un paquet.	–
Céleri	Jus intégral.	–
Concombre	Coupez-les pour les passer dans le tube d'alimentation.	–
Agrumes – Oranges,	Pelez et retirez la membrane blanche.	–
Fruits à noyaux ou graines dures – (nectarines, prunes, cerises)	Retirez les noyaux ou les graines avant de les passer au presse-fruits.	–
Pamplemousses	Ouvrez le fruit en retirant la peau extérieure et rompez le fruit en quartiers. Plongez dans un grand bol d'eau froide et retirez les graines de la pulpe (cela aide à retirer les graines car elles vont tomber au fond du bol et la pulpe blanche se trouvera en surface).	–

nettoyage et entretien

- Éteignez et débranchez toujours votre presse-fruits, puis démontez-le avant de le nettoyer.
- Certains aliments, comme les carottes ou les légumes feuillus, peuvent provoquer une décoloration des pièces. Le fait de nettoyer les pièces de suite après leur utilisation peut permettre de limiter l'apparition de taches.
- Ne nettoyez pas le bec verseur de pulpe ou le filtre à l'aide d'un objet pointu tel qu'un couteau car vous risqueriez d'abîmer le bocal. Utilisez l'extrémité du manche de la brosse nettoyante pour nettoyer les bacs verseurs.
- **Ne lavez aucune pièce au lave-vaisselle.**

bloc moteur

- Essuyez à l'aide d'un chiffon humide, puis séchez.
- Ne l'immergez pas dans l'eau.

filtre

- Pour enlever plus facilement la pulpe et les fibres, mettez le bec verseur anti-gouttes sur position fermée. Mettez en marche le presse-fruits et versez environ 300 ml d'eau à travers le tube d'alimentation. Faites fonctionner le presse-fruits pendant environ 20 secondes, installez le bocal à jus sous le bec verseur et ouvrez-le pour permettre à l'eau de s'écouler.
- Nettoyez toujours le panier filtre de suite après avoir fait du jus.
- Utilisez la brosse fournie pour nettoyer le filtre. Pour de meilleurs résultats, rincez sous l'eau et brossez jusqu'à ce que le filtre soit propre.

porte-raclette

- Les raclettes dans le porte-raclette peuvent être retirées pour être nettoyées. **(O)**. Pour assembler les pièces, insérez fermement les raclettes supérieures/inférieures dans l'orifice du porte-filtre **(P)**. Veillez à ce que les raclettes soient correctement remises à leur place et insérées avant d'assembler le presse-fruits.

bec verseur anti-gouttes

- Le bec verseur anti-gouttes **(2)** peut être retiré pour être nettoyé.
- Une fois nettoyé, réinstallez-le en place en appuyant dessus jusqu'à ce qu'il soit remis correctement en place.

service après-vente

- Si le cordon est endommagé, il doit être remplacé, pour des raisons de sécurité, par Kenwood ou par un réparateur agréé Kenwood.
- Si vous rencontrez des problèmes lors de l'utilisation de votre appareil, reportez-vous à la section « guide de dépannage » de ce manuel ou consultez la page www.kenwoodworld.com avant de contacter le service après-vente.
- N'oubliez pas que votre appareil est couvert par une garantie, qui respecte toutes les dispositions légales concernant les garanties existantes et les droits du consommateur dans le pays où vous avez acheté le produit.
- Si votre appareil Kenwood fonctionne mal ou si vous trouvez un quelconque défaut, veuillez l'envoyer ou l'apporter à un centre de réparation KENWOOD autorisé. Pour trouver des détails actualisés sur votre centre de réparation KENWOOD le plus proche, veuillez consultez www.kenwoodworld.com ou le site internet spécifique à votre pays.
- Conçu et développé par Kenwood au Royaume-Uni.
- Fabriqué en Chine.



AVERTISSEMENTS POUR L'ÉLIMINATION CORRECTE DU PRODUIT CONFORMÉMENT AUX TERMES DE LA DIRECTIVE EUROPÉENNE RELATIVE AUX DÉCHETS D'ÉQUIPEMENTS ÉLECTRIQUES ET ÉLECTRONIQUES (DEEE).

Au terme de son utilisation, le produit ne doit pas être éliminé avec les déchets urbains.

Le produit doit être remis à l'un des centres de collecte sélective prévus par l'administration communale ou auprès des revendeurs assurant ce service.

Éliminer séparément un appareil électroménager permet d'éviter les retombées négatives pour l'environnement et la santé dérivant d'une élimination incorrecte, et permet de récupérer les matériaux qui le composent dans le but d'une économie importante en termes d'énergie et de ressources. Pour rappeler l'obligation d'éliminer séparément les appareils électroménagers, le produit porte le symbole d'un caisson à ordures barré.

Guide de dépannage

Problème	Cause	Solution
Le presse-fruits ne fonctionne pas / ne démarre pas.	<ul style="list-style-type: none"> Le presse-fruits n'est pas branché. Le presse-fruits n'est pas aligné correctement sur le bloc moteur ou le couvercle n'est pas correctement verrouillé. 	<ul style="list-style-type: none"> Vérifiez que l'appareil est bien branché. Vérifiez que toutes les pièces sont bien installées.
Le couvercle ne peut pas être installé.	<ul style="list-style-type: none"> La spirale n'est pas correctement installée. Le panier filtre n'est pas correctement fixé au bocal à jus. 	<ul style="list-style-type: none"> Vérifiez que la spirale se trouve bien enfoncée jusqu'au bout et correctement positionnée. Vérifiez que le panier filtre est bien installé.
Le presse-fruits s'est arrêté alors qu'il fonctionnait normalement.	<ul style="list-style-type: none"> Le filtre et la spirale sont obstrués. Les aliments sont coupés en morceaux trop gros. 	<ul style="list-style-type: none"> Appuyez sur le bouton marche arrière pendant 3 à 5 secondes. Répétez l'opération 2 à 3 fois jusqu'à ce que l'appareil soit désobstrué. N'essayez pas d'ouvrir le couvercle en le forçant. Éteignez l'appareil, débranchez-le et retirez le couvercle. Vérifiez qu'aucun aliment n'obstrue l'appareil. Retirez les aliments si nécessaire et continuez l'extraction de jus.
	<ul style="list-style-type: none"> Le presse-fruits est trop rempli ou en surchauffe en raison d'une quantité trop importante de fruits ou de légumes. 	<ul style="list-style-type: none"> Éteignez le presse-fruits, débranchez-le et démontez-le. Nettoyez et remontez le presse-fruits. Laissez refroidir 30 minutes avant de redémarrer.
Du jus s'écoule sous la partie inférieure du bol.	<ul style="list-style-type: none"> Le récupérateur de pulpe n'est pas correctement installé ou s'est desserré en cours d'opération. 	<ul style="list-style-type: none"> Vérifiez que le récupérateur de pulpe est bien installé.
Le jus ne sort pas.	<ul style="list-style-type: none"> Le bec verseur anti-gouttes est fermé. 	<ul style="list-style-type: none"> Ouvrez le bec verseur et laissez le jus s'écouler dans le récipient.
Il y a trop de pulpe tombant dans le jus.	<ul style="list-style-type: none"> Le filtre ou la spirale est obstrué. Les fruits ou les légumes renferment beaucoup de fibres. 	<ul style="list-style-type: none"> Découpez les aliments, et notamment ceux renfermant beaucoup de fibres, en petits morceaux pour éviter qu'ils s'accumulent autour de la spirale. Pour un jus plus mousseux, versez à travers une passoire tout de suite après l'extraction, pour retirer la pulpe excédentaire.
Le porte-raclette ne tourne pas.	<ul style="list-style-type: none"> Le filtre ou la raclette n'est pas mis correctement en place. 	<ul style="list-style-type: none"> Vérifiez que le presse-fruits est bien assemblé.
Lorsque l'appareil fonctionne, il grince.	<ul style="list-style-type: none"> Le porte-raclette frotte contre le bol. 	<ul style="list-style-type: none"> C'est normal. Ne faites pas fonctionner le press-fruits à vide.
Les pièces du presse-fruits sont tâchées.	<ul style="list-style-type: none"> Il s'agit de la coloration normale produite par les aliments. 	<ul style="list-style-type: none"> Pour essayer de retirer cette coloration, vous pouvez frotter avec un chiffon préalablement trempé dans de l'huile végétale.